



תמיכות וסובסידיות למוסדות מוסיקה בישראל

בועז ארד

05-2011

מכון ירושלים לחקר שווקים

WWW.JIMS-ISRAEL.ORG

תמיכות וסובסידיות למוסדות מוסיקה בישראל

כללי

מטרת נייר זה להתמקד בבחינת ההשקעות הציבוריות בתזמורות, באופרה ובמוסדות מוסיקליים בישראל, לבחון את השפעת השקעות אלו ולהציע דרכים לקידום חופש ושיגשוג היצירה המוסיקלית בישראל. הנתונים אשר נבחנו על ידינו בעמודים הבאים טרם פורסמו על ידי הגופים המוסמכים בתחום מימון גופי המוסיקה בישראל.¹

מוסדות מוסיקליים נתמכים

משרד התרבות מרכז את הנתונים הכספיים של המוסדות הנתמכים על ידו. כ-33 מוסדות קבלו תמיכות ממשלתיות ישירות ממינהל התרבות במשרד התרבות והספורט בהיקף של כ-55.4 מיליון ש"ח, התמיכות ניתנות ישירות וכן באמצעות סעיפי תקציב שונים המופיעים במסגרת "תקנת מוסיקה", סיוע לסירורי הופעות בחו"ל, תמיכה בשיפוצים, רכישות, ותקנות נוספות (כגון: תקנת ירושלים, תקנת פסטיבלים, תקנת בתי"ס, תקנת תרבות בקהילה, תקנת מורשת וכיוצא באלו). מלבד אלו מועברות תמיכות למוסדות במצוקה שאינן מפורטות במסגרת דו"חות התקציב הרגילים. בנוסף, מלבד תמיכות מינהל התרבות מתקיימים עדיין ערוצי תמיכה מטעם משרד החינוך ותמיכות ממשרדי ממשלה אחרים, שעמדו על יותר מ-6 מיליון ש"ח בשנת 2009. גורם נוסף המעניק תמיכות הינו קרן העזבונות.

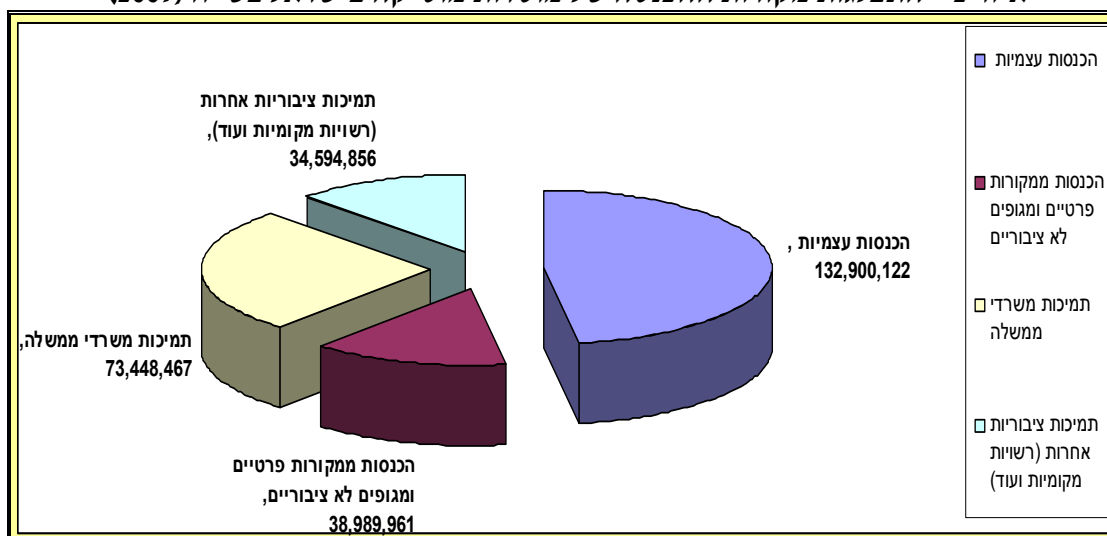
סה"כ הועברו למוסדות מוסיקליים תקציבים ממשלתיים של 73.4 מיליון ש"ח, שהם 26 אחוזים מהכנסותיהם; תקציבי רשויות מקומיות של כ-34 מיליון ש"ח העומדים על כ-12 אחוזים מהכנסותיהם (הכוללים גם תמיכות של הקרן הקיימת לישראל, הסוכנות היהודית, המוסד לביטוח לאומי); וכן תקציבים הנובעים מגופים לא ציבוריים (כגון: תרומות, אגודת ידדים, מפעל הפיס, קרן ירושלים, קרן ת"א, קרן רבינוביץ', קרן ברכה, קרן קיסריה, קרן אברהם, האיחוד האירופי, קיבוצים, אוניברסיטאות, קרן תרבות אמריקה-ישראל, התק"ם, פרס ישראל ועוד) של כ-38 מיליון ש"ח, המהווים כ-14 אחוזים מהכנסותיהם. סה"כ כ-147 מיליון ש"ח של הכנסות ממקורות ממשלתיים וציבוריים או גופים תומכים אחרים. במקרה של הסימפוניית ירושלים מועברים גם מיליוני שקלים על חשבון תשלומי ציבור משלמי אגרת רשות השידור

סך כל ההכנסות של המוסדות המוסיקליים הנסקרים בדו"חות משרד התרבות מתמיכות חיצוניות ומהכנסות מפעילותם עומד על כ-280 מיליון ש"ח. כ-52 אחוזים, יותר ממחצית

¹ דו"חות כספיים וענייניים של פעילות גופי המוסיקה התקבלו מלשכת שרת התרבות בתאריך 3 בינואר 2011. דו"חות אלו טרם עובדו ופורסמו לציבור. בנייר העמדה שפורסם על ידי מכון ירושלים לחקר שווקים בחודש פברואר 2011 עסקנו בהרחבה במצב התאטראות בישראל. ניתוח הנתונים אשר נפרשו בתחום גילה מנגנון המתגמל חוסר יעילות ובזבוז.

ההכנסות של הגופים המוסיקליים, נובעים מתמיכות ממשלתיות, ציבוריות, מענקים ותרומות, כמוצג באיור מס' 1.

איור 1 – התפלגות מקורות ההכנסה של מוסדות מוסיקה בישראל בש"ח (2009)



מקור: ריכוז נתונים כספיים ופעילות גופי המוסיקה בישראל, משרד התרבות והספורט, ינואר 2011.

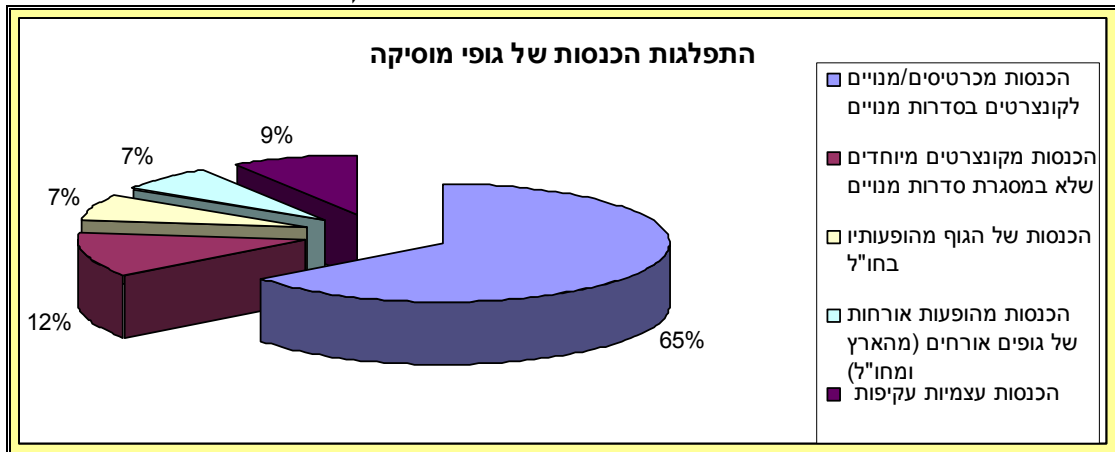
בניגוד לחובת הדיווח החלה על כל העסקים בישראל, המחייבת הגשת דו"חות פעילות עד לחודש מרץ בשנה שלאחר השנה המדווחת, בכל האמור בדיווח מוסדות התרבות בישראל מתקיימת "סחבת" המעכבת את הדיווח לציבור במשך של כשנה ואף יותר. לדוגמא: דו"חות התאטרונים הציבוריים של שנת 2009 פורסמו על ידי המרכז למידע ומחקר של משרד התרבות רק בסוף חודש דצמבר 2010, ודו"חות הגופים המוסיקליים בישראל לשנת 2009 המנותחים בנייר זה טרם פורסמו לציבור גם לאחר 14 חודשים ועד למועד זה.² יש לציין כי גם כאשר מפורסמים הדו"חות, מלבד היות המידע מיושן, הרי שהוא מוגש לציבור בדו"חות מעובדים שאינם מציגים תמונה מלאה ואינם מאפשרים לנתח את תפקוד המוסדות באופן הדומה למידע המוגש בנייר זה.

הכנסות עצמיות של גופי מוסיקה בישראל

עיקר ההכנסות העצמיות של גופי המוסיקה בישראל העומדות על 132.9 מיליון ש"ח נובעות ממכירות כרטיסים וכרטיסי מינויים לסדרות קונצרטים, בסך של כ-86 מיליון ש"ח בשנה. הכנסה זאת בתוספת הכנסות מקונצרטים מיוחדים, הופעות בחו"ל ואירוח גופים מחו"ל בישראל עומדות על סך 91 אחוזים מכלל ההכנסות העצמיות. יתרת 9 האחוזים נובעות מהכנסות עקיפות הכוללות פעילות כגון: הכנסות מהשכרת אולם; השכרת משרדים או נכסים אחרים; השכרה ומכירת ציוד; הכנסות משכר לימוד; הכנסות ממכירת תכניות; הכנסות ממזנון, קפיטריה, חנות; תשואות מקרנות, השקעות הון; עסקאות ברטר; מפרסמים וחסויות מסחריות. פירוט התפלגות ההכנסות מופיע באיור 2.

² ריכוז פרסומי המרכז למידע ומחקר תרבות באתר פילת (ביקור בתאריך 22 באפריל 2011), <http://www.pilat.co.il/page.aspx?SectionId=6&ClientId=3&pld=211>

איור 2 – התפלגות הכנסות העצמיות של גופי מוסיקה בישראל 2009

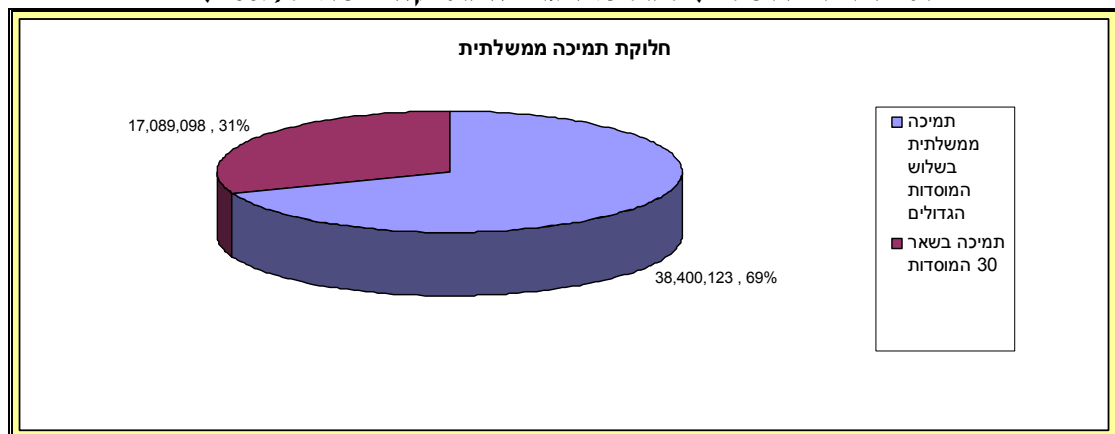


מקור: ריכוז נתונים כספיים ופעילות גופי המוסיקה בישראל, משרד התרבות והספורט, ינואר 2011.

תמיכות ממשלה לגופי המוסיקה הגדולים בישראל

בבחינת גופי המוסיקה בישראל ניתן לזהות כי 17 גופים פועלים בהיקף העולה על הכנסות של מיליון ש"ח בשנה. מתוכם מתבלטים שלושה גופים בהיקף התמיכות וההכנסות שלהם. המוסדות הגדולים ביותר הינם האופרה הישראלית, שהכנסותיה עומדות על 93.7 מיליון ש"ח, התזמורת הפילהרמונית, שהיקף הכנסותיה עומד על 75.9 מיליון ש"ח, והתזמורת הסימפונית ירושלים שהכנסותיה עומדות על 17.9 מיליון ש"ח בשנה. שלושת גופים אלו זוכים ל-69 אחוזים מכלל התמיכה הממשלתית - 38.4 מיליון ש"ח - בעוד שאר 30 המוסדות הנתמכים זוכים ב-31 אחוזים, 17 מיליון ש"ח, כאשר כלל התמיכות הממשלתיות ל-33 מוסדות מוסיקה עומדות על 55.4 מיליון ש"ח.

איור 3 – התפלגות התמיכות הממשלתיות בשלושת המוסדות הגדולים (אופרה, פילהרמונית וסימפונית ירושלים) למול שאר גופי המוסיקה בישראל (2009)



מקור: ריכוז נתונים כספיים ופעילות גופי המוסיקה בישראל, משרד התרבות והספורט, ינואר 2011.

בחינה של נתונייהם הכספיים של המוסדות הזוכים למירב התמיכות הממשלתיות בישראל מעלה סימני שאלה לגבי אופני השימוש בכספים אלו.

האופרה הישראלית הינה הגוף המוסיקלי המוביל בישראל בהיקף מחזורו הכספי, העומד על 93.7 מיליון ש"ח. האופרה, אשר זכתה למימון ממשלתי בסך 18.5 מיליון ש"ח בשנת 2009, סיימה את שנת הכספים כאשר מאזנה הכספי מראה יתרת זכות מצטברת בסך 18.2 מיליון ש"ח, זאת לאחר שחולקו גם כרטיסי חינם בעלות של 4.8 מיליון ש"ח במהלך השנה. לגבי האופרה נראה כי היא מנוהלת באופן כלכלי, כאשר המימון הממשלתי תורם בעיקר לצבירת יתרות כספיות עבור המוסד על חשבון משלמי המיסים. סה"כ נמכרו וחולקו להפקות האופרה 173 אלף כרטיסים, כאשר מחיר עלותו הישירה של הכרטיס לאופרה עמד על סכום של 522 ש"ח.³ עלות חלוקת כרטיסי החינם של האופרה הגיעה לכ-4.8 מיליון ש"ח בשנה.

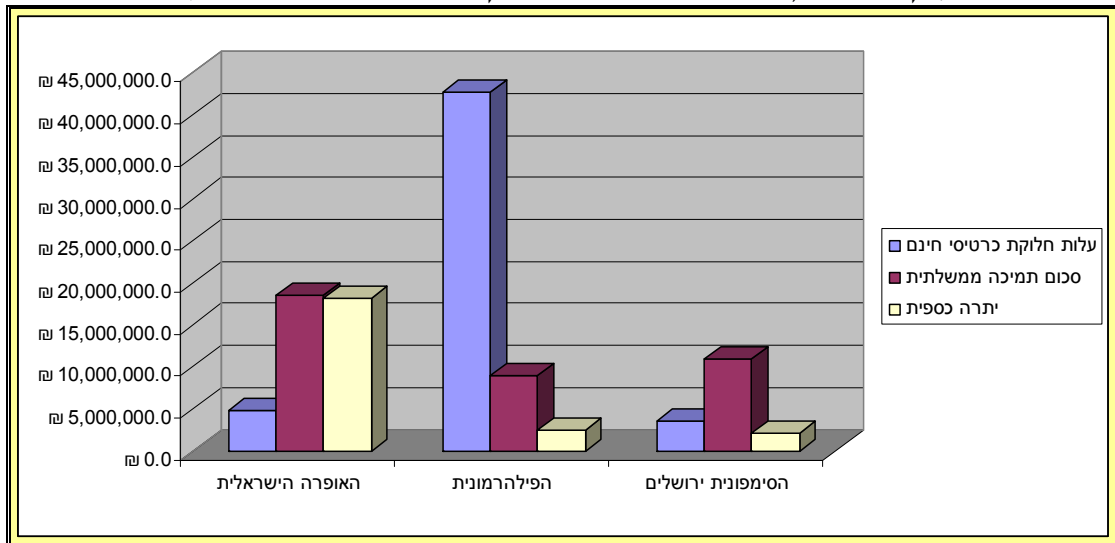
הפילהרמונית היא הגוף המוסיקלי הנחשף לקהל הרחב ביותר מכל גופי המוסיקה בישראל. תקציבה עמד על 75.9 מיליון ש"ח ומספר המבקרים בהופעותיה עמד על 541 אלף בשנת 2009. מתוכם, זכו כ-63 אחוזים מן המבקרים, כ-339 אלף איש, בכרטיסי חינם. מבין שלושת הגופים הגדולים מצטיינת הפילהרמונית ביחס טוב יותר של הכנסות עצמיות לעומת תמיכה ממשלתית ובעלות ישירה נמוכה יחסית של כרטיס. התמיכה הממשלתית עומדת על כ-11 אחוזים מתקציבה בלבד ומגיעה לסכום של 8.9 מיליון ש"ח. עלות כרטיס להופעת הפילהרמונית הינה 125.3 ש"ח, עלות חלוקת כרטיסי החינם הינה 42.6 מיליון ש"ח. היות והפילהרמונית מופיעה בעיקר על ידי חלוקה נרחבת של כרטיסי חינם לא נבחנה השאלה בדבר הביקוש האמיתי להופעותיה. אם אמנם קיים ביקוש כזה לא יקשה על התזמורת לצאת לעצמאות כלכלית על ידי שינוי האיזון בין חלוקת כרטיסי חינם וכרטיסים בתשלום.

התזמורת הסימפונית ירושלים היא הגוף השלישי בגודלו החולק את עיקר התקציבים הממשלתיים. ביחס לגופים הגדולים האחרים פעילות התזמורת הסימפונית קטנה מאד. היקף הצופים שרכשו או קבלו כרטיסים להופעותיה עומד על כ-34 אלף איש בלבד, ועלותו הישירה של כרטיס להופעותיה מגיע עד כדי 458 ש"ח - שהוא סכום חסר תקדים לעלות כרטיס להופעת תזמורת גם בהשוואה לשאר המוסדות המוסיקליים הגדולים בישראל.

היקף הצופים בה נמוך משמעותית וממקם אותה בתחתית הגופים לצד גופים קטנים יותר (כגון: הקאמרית אשדוד, הצוללת הצהובה ותמונע). הסימפונית אינה נמצאת בעשיריה הראשונה של גופי הביצוע הנצפים בישראל. יחד עם זאת הנתח של התמיכה הממשלתית בסימפונית הינו מן הגבוהים ביותר מבין הגופים שנסקרו והוא עומד על כ-10 מיליון ש"ח שהם כ-38 אחוזים מהכנסות התזמורת. את מירב יתרת תקציבה מקבלת התזמורת מכספי אגרה של רשות השידור. הכנסותיה העצמיות של התזמורת עומדות על 2.4 מיליון ש"ח, שהם רק 9 אחוזים מכלל הכנסותיה. כ-22 אחוזים מן הכרטיסים להופעותיה מחולקים בחינם.

³ חישוב עלות כרטיס להופעה מבוסס על כלל ההוצאות השנתיות של המוסד בחלוקה למספר הצופים בשנה ואינו כולל את מרכיב הרווח.

איור 4 – שלושת הגופים המוסיקליים הגדולים בישראל 2009
(תקציבי ממשל, יתרות כספיות מצטברות וחלוקת כרטיסי חינם במיליוני ש"ח)



מקור: ריכוז נתונים כספיים ופעילות גופי המוסיקה בישראל, משרד התרבות והספורט, ינואר 2011.

מן איור 4 ניתן להתרשם באופן השוואתי מהיקף התמיכה הממשלתית בגופי המוסיקה הזוכים לרוב התקציב. בעוד הפילהרמונית מפנה את עיקר תקציביה לחלוקת כרטיסי חינם פועלת האופרה לשמר סכום ניכר העומד על סדר גודל דומה להיקף התמיכה כיתרה במאזניה.

הסימפונית ירושלים הינה גוף בעל היסטוריה בעייתית המצטיין בעיקר בעלות גבוהה למשלמי המיסים ואגרת רשות השידור. התזמורת נוסדה בשנות הארבעים של המאה העשרים כתזמורת הרדיו הארצית ונודעה בשם "תזמורת קול ישראל". בשנות השבעים הורחבה התזמורת והפכה ל"תזמורת הסימפונית ירושלים – רשות השידור". ב-15 באוגוסט 1989, החליטה מליאת רשות השידור להעביר את סמכויותיה בתחום הפעלת התזמורת וניהולה לעמותה, החלטה שזכתה לאישור הממשלה.⁴ בדצמבר 1990 נחתם הסכם בין הגופים שייסדו את העמותה: רשות השידור, עיריית ירושלים, הקרן לירושלים, ומשרד החינוך התרבות והספורט. ההסכם מפרט את תנאי הקמתה של העמותה, את התחייבויות הצדדים להסכם למימון תקציביה וכללים להפעלתה. באותו מועד אף אושר תקנון העמותה. משנת 1987 ועד דצמבר 1994 הועסקו מרבית הנגנים והעובדים המינהליים ברשות השידור, ומיעוטם - בעמותה. המשא ומתן בין הרשות לבין הנגנים, ובין לבין הנהלת העמותה, על תנאי העברתם מהרשות לעמותה התארך ולא הגיע לידי סיכום, והיה לאחד הגורמים להתנהלות הבעייתית של התזמורת.

מעקב אחר התנהלות התזמורת לאורך השנים מגלה היסטוריה של כשלי ניהול וארגון ואף חשדות לעברות פליליות. בדו"ח מבקר המדינה אשר פורסם בשנת 1994 הוקדש פרק לכשלי הניהול של התזמורת והועלו בו הערות ביחס לאי סדרים, עברות על תקנות מנהליות ועבירות על חוקי המס. דו"ח המבקר מתאר מצב בלתי ראוי בניהול ובהעסקה של העובדים בעמותה, כאשר נושאי התפקידים המנהלים את המשא ומתן בין העמותה לבין רשות השידור ובין העמותה לעובדים בה,

⁴ בהחלטה מס' 123 מיום כ"ב בתמוז תש"ן (15 ביולי 1990).

מחזיקים בכפל תפקידים ונמצאים בניגוד אינטרסים בהיותם בעלי תפקיד גם ברשות השידור וגם בעמותה.⁵

בשנת 2004 נכתב דו"ח ביקורת חמור מטעם רשם העמותות, אשר תיאר חשדות לאי סדרים חמורים ואף חשד לפלילים ועבירות כלכליות. הדו"ח שהופנה בין השאר לעו"ד יחזקאל בייניש, ששימש באותה תקופה כמנהל העמותה, נענה על ידו במכתב מתגונן פתוח לציבור.⁶

המכתב והדו"חות מתארים מערכת יחסים בעייתית בין עמותת התזמורת לבין רשות השידור והתנהלות בלתי תקינה וכושלת. הגרעונות של התזמורת הגיעו ל-15 מיליון ש"ח בשנת 2003 והובילו להכנסתה להליכי פירוק בפיקוח של בית המשפט המחוזי בירושלים.⁷ הליכי הפירוק נמשכו עד שנת 2008, אז מונה לתזמורת ועד מנהל חדש, בו שולט רוב מטעם רשות השידור.⁸

דיון מיוחד נערך בוועדה לביקורת המדינה בכנסת ב-7 בפברואר בשנת 2007 בנושא "תקצוב התזמורת הסמפונית ירושלים – רשות השידור" תקציב התזמורת עמד אז, כפי שהוא היום, על כ-17 מיליון ש"ח בשנה. כאשר רשות השידור מספקת את עיקר התקציב (כ-11 מיליון ש"ח בשנה), המשולמים מדי חודש בהעברה של כ-800 אלף ש"ח.⁹

ייתכן ויש בדברים אלו להסביר כיצד מאז שנת 1990 מועברים מדי חודש 800 אלף ש"ח למימון התזמורת ואזרחי ישראל המשלמים את אגרת רשות השידור הפכו ערבים לחובות להסדרי פרישה ולהטבות שונות המתקבלות בהליכי ניהול בלתי תקינים בעמותת התזמורת. **הנזק המצטבר למשלמי אגרת הרדיו והטלוויזיה היה 11 מיליון ש"ח בשנה עד לשנת 2008 (אז הפחיתה מליאת רשות השידור את סכומי התשלום למחצית) נאמד בכ-200 מיליון ש"ח.** לקראת הדיון שנערך בפברואר 2007 בוועדה לביקורת המדינה, ציין מנכ"ל רשות השידור כי "רשות השידור נמצאת במצוקה תקציבית (גירעון של כ-100 מיליון ש"ח), ולכן בכוונתו להתמקד בליבת העיסוק של רשות השידור שהיא שידורי רדיו וטלוויזיה, ולא לתמוך בתזמורת הסמפונית".¹⁰ כוונה זאת לא באה לידי מימוש.

לא ברור כיצד היה אפשרי מלכתחילה לרשות השידור לקחת חלק בהקמת העמותה, ליטול התחייבויות עתידיות במאות מיליוני שקלים¹¹ ולהיות שותפה בניהול גוף חיצוני תוך ניגוד עניינים, על חשבון משלמי אגרת הטלוויזיה והרדיו, וכיצד הרשה ומרשה זאת המחוקק.

⁵ מבקר המדינה, *דוח שנתי 45* לשנת 1994 ולחשבונות שנת הכספים 1993, התזמורת הסימפונית ירושלים, רשות השידור, עמוד 642, באתר מבקר המדינה: <http://www.mevaker.gov.il/serve/contentTree.asp?bookid=165&id=149&contentid=2634&parentid=undefined&bctyp e=2612&sw=1280&hw=730>.

⁶ עו"ד יחזקאל בייניש, מכתב פומבי מתאריך 2.8.05 אל רשם העמותות בעקבות החלטתו בפרשת התזמורת הסימפונית ירושלים רשות השידור, <http://www.news1.co.il/Archive/0019-D-11339-00.html>.

⁷ משה ברדה, *תקצוב התזמורת הסימפונית ירושלים – רשות השידור*, מרכז המחקר והמידע בכנסת, 5 בפברואר 2007, <http://www.knesset.gov.il/mmm/data/pdf/m01888.pdf>.

⁸ פרוטוקול מיישיבת המליאה של רשות השידור מיום 28.1.08.

⁹ <http://www.iba.org.il/chairman/por.asp?entity=421932&type=47&topic=898>.

⁹ ברדה, *תקצוב התזמורת*.

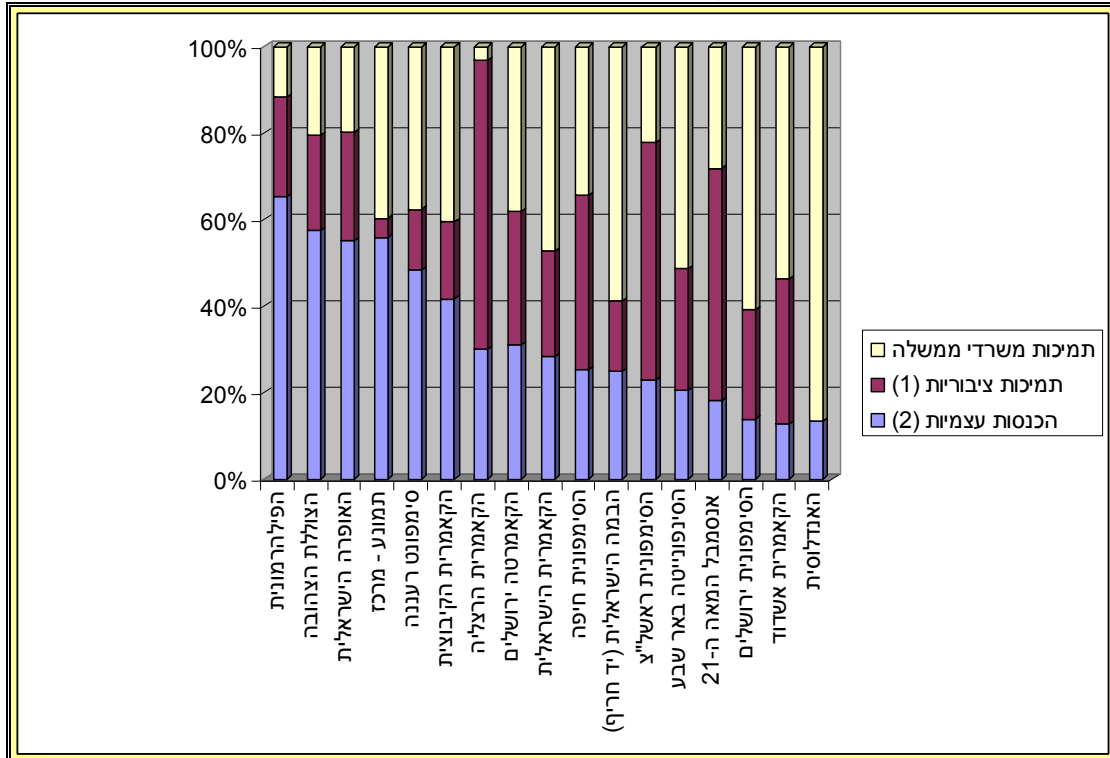
¹⁰ שם, עמ' 6.

¹¹ על פי ההסכם שנחתם בנובמבר 1990 בנוגע להפעלת התזמורת הסימפונית ירושלים-רשות השידור, בין רשות השידור לבין עיריית ירושלים, משרד החינוך והתרבות, קרן ירושלים והתזמורת הסימפונית ירושלים-רשות

תמיכות לשאר גופי המוסיקה בישראל

בחינה של 17 הגופים המוסיקלים הנתמכים הגדולים בישראל אשר מחזורם הכספי השנתי עולה על מיליון ש"ח מגלה מתאם ברור בין הגדלת החלק היחסי של התמיכה הממשלתית והקטנת היחסית של ההכנסות העצמיות לבין האמרת מחיר הכרטיס וירידת העניין של הקהל בפעילות המוסד.

איור 5 – התפלגות באחוזים של מקורות ההכנסה של 17 גופי המוסיקה המובילים בישראל 2009



מקור: ריכוז נתונים כספיים ופעילות גופי המוסיקה בישראל, משרד התרבות והספורט, ינואר 2011.

הערות:

- 1- היקף התמיכה הציבורית כולל: תמיכת רשויות מקומיות, תמיכות מנהל התרבות וכן תרומות, אגודת ידידים, מפעל הפיס, קרן ירושלים, קרן ת"א, קרן רבינוביץ, קרן ברכה, קרן קיסריה, קרן אברהם, אגודת ידידים, האיחוד האירופי, קיבוצים, אוניברסיטאות, קרן תרבות אמריקה-ישראל, התק"ם, פרס ישראל.
- 2 – הכנסות עצמיות כוללות: הכנסות מהשכרת אולם; השכרת משרדים או נכסים אחרים; השכרה ומכירת ציוד; הכנסות משכר לימוד; הכנסות ממכירת תכניות; הכנסות ממונון, קפיטריה, חנות; תשואות מקרנות, השקעות הון; עסקאות ברטר; מפרסמים וחסינות מסחריות.

באיור 5 ניתן לבחון את היחס שבין תמיכות ממשלתיות וציבוריות לבין הכנסות עצמיות מפעילות. אפשר לזהות כי בין הגופים הנסמכים ביותר על תקציבי ממשלה ותקציבים ציבוריים והנמצאים בתחתית ההכנסה העצמית הם התזמורת הסימפונית ירושלים – רשות השידור (בה עסקנו בפרק קודם), האנדלוסית והקמרית מאשדוד,¹² ואנסמבל המאה ה-21.¹³ בחינה של עלויות ישירות של כרטיס להופעות תזמורות אלו מראה כי העלויות הגבוהות ביותר לכרטיס מבין כל גופי המוסיקה

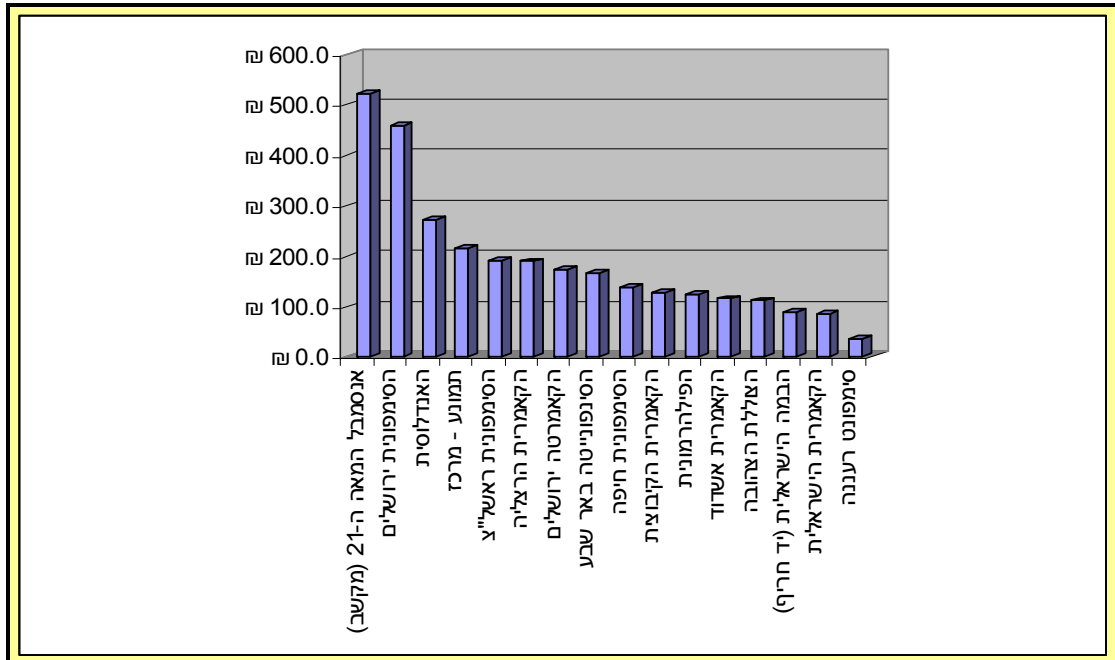
השידור, רשות השידור אמורה לממן את המרכיבים הבאים בתקציב התזמורת: שכר עבודה, שעות נוספות והפרשה לפנסיה למשרות של עובדים קבועים, עובדים על-פי חוזה מיוחד ועובדים ארעיים (נגנים ומינהלה), הוצאות אחזקת רכב עובדים, ביגוד ופעולות ישירות של התזמורת.

¹² הקמרית הינה מקרה יוצא דופן. אם נכונים הנתונים אודות הצלחתה למשוך קהלים גדולים נראה כי היא יכולה להפוך לגורם בעל יכולת מימון עצמאית טובה יותר. על פי דיווחי התזמורת יש לה 23 אלף צופים בתשלום, אולם הכנסותיה העצמיות נמוכות ועומדות על כ-447 אלף ש"ח. לפיכך התשלום הממוצע הנגבה ממבקר עומד על כ-19 ש"ח לכרטיס (חזקה על מצב זה שיכניס את התזמורת להפסדים). יחד עם זאת ראוי לבחון את הנתונים ואת דיווחי התזמורת, שיתכן שאינם מדויקים.

¹³ אנסמבל המאה ה-21 נוסד על ידי המוסיקאי דן יוהס שהיה נגן טובה בתזמורת הסימפונית ירושלים, http://he.wikipedia.org/wiki/%D7%93%D7%9F_%D7%99%D7%95%D7%94%D7%A1

מתרכזות בקבוצה זאת, כאשר עלות כרטיס נעה בין מחיר שיא של כרטיס להופעת אנסמבל המאה ה-21 המגיע ל-521 ש"ח, 458.6 ש"ח אצל התזמורת הסימפונית ירושלים ו-271.5 ש"ח במקרה של התזמורת האנדלוסית. העלויות האמיתיות של כרטיס מוצגות באיור 6.

איור 6 - עלות ישירה לביקור בהופעה של גופי המוסיקה הגדולים בישראל (ללא האופרה הישראלית)



מקור: ריכוז נתונים כספיים ופעילות גופי המוסיקה בישראל, משרד התרבות והספורט, ינואר 2011.

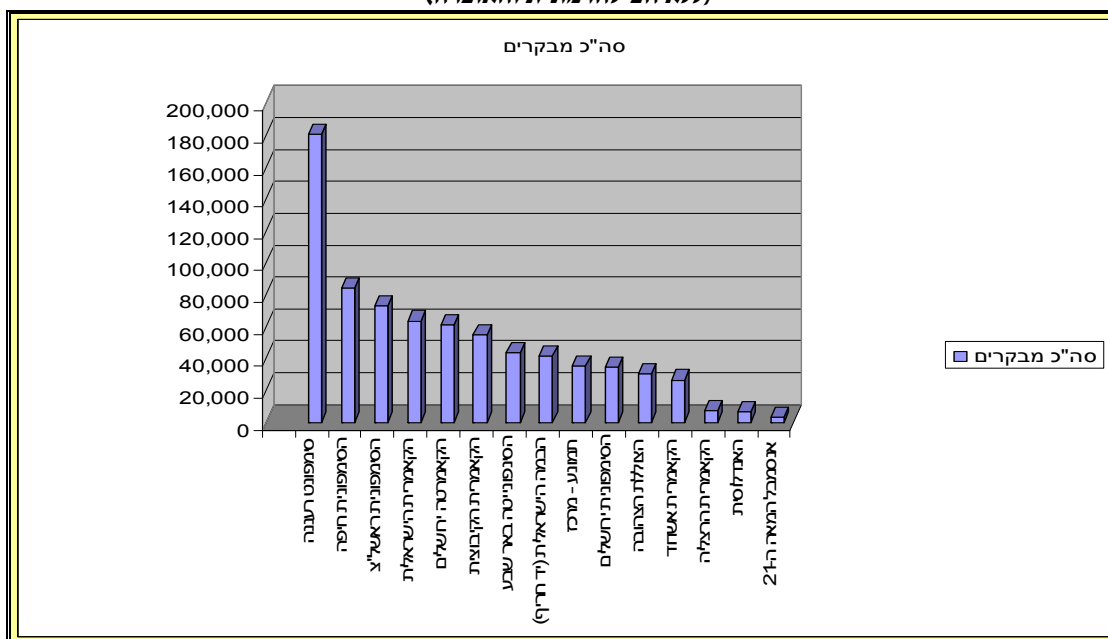
את ההסבר לשפעת הכספים הממשלתיים שהורעפו בשנים האחרונות על התזמורת האנדלוסית ניתן אולי להבין מעיון בסיקור העיתונאי הנרחב של מאבקים בתזמורת בליווי שביתה מתוקשרת של הנגנים ולחץ פוליטי ושתדלנות. תעמלני התזמורת לא בחלו גם בשימוש במוסד פרס ישראל למפעל חיים בו זכתה התזמורת בשנת תשס"ו (2006), שבנימוקיו נאמר: "על התרומה שהרימה לחברה הישראלית בהעמדת הפיוט, השירה והמוזיקה האנדלוסית במרכז ההווה הישראלית". כיום, לאור מיעוט המבקרים (כ-6,419 איש רכשו כרטיס להופעות התזמורת בשנת 2009), ואבדן אמון המינוריים הפוטנציאלים בתזמורת בעקבות הקילקולים בניהולה, ספק אם ניתן לציין כי התזמורת הצליחה לחדור ל"מרכז ההווה הישראלית". ראוי גם לציין כי הענקת פרס ישראל עבור מפעל חיים אחרי 11 שנות פעילות בלבד הינה יוצאת דופן ובוצעה בהליך בלתי רגיל ושנוי במחלוקת. הקאמרי זכה לפרס זה רק אחרי 60 שנות פעילות, ו"יד ושם" זכה בו לאחר 50 שנות פעילות. על פי דיווחים עיתונאיים נראה כי לא הובא מידע מלא בפני ועדת הפרס אודות דו"ח ביקורת חמור שהוביל לשלילת אישור לניהול תקין מטעם רשם העמותות בשנת 2004, אשר תיאר בין השאר חשדות לרישומים כוזבים, העלמת נתוני גרעונות, זיוף הוצאות והגשתם לתשלום משרד התרבות, ועוד.¹⁴ בינואר 2009, פוטרו כל העובדים בתזמורת בעקבות סיכסוך עבודה ובאפריל מונה לה מפרק. עד לפירוקה זכתה התזמורת לתקציבים ממשלתיים ותמיכות מעיריות אשדוד ואשקלון תוך שהיא מגדילה את חובותיה במקביל. בשנת 2006 היא זכתה לתמיכה

¹⁴ מירב יודלוביץ, "הדו"ח שמשד התרבות לא רצה שתראו", Ynet, 17 באפריל 2006, <http://www.ynet.co.il/articles/0,7340,L-3240357,00.html>.

ממשלתית בסך 3.05 מיליון ש"ח, בשנת 2007 הועברו לתזמורת 2.9 מיליון ש"ח, ובשנת 2008 1.2 מיליון ש"ח. על חורבותיה הוקמו מחדש שני גופים, התזמורת האנדלוסית החדשה, שהוכרה על ידי משרד התרבות כממשיכת דרכה של התזמורת (ונתונה מוצגים בנייר זה) והתזמורת האנדלוסית הישראלית, שהוקמה על ידי עיריית אשדוד וזוכה לתמיכת הרשות המקומית. מצב מבלבל שיצר שתי תזמורות המתחרות על נישה מצומצמת הינו התוצאה של ניהול לקוי ומאבקים, שהשלכותיהם הועצמו בעקבות תקציבים גדולים שהוזרמו לתזמורת. על פי דו"ח ביקורת חמור שפורסם ביוני 2009 מטעם משרד האוצר, לכאורה שימשו התקציבים בעיקר למימון משכורות והטבות עבור מי ששלט בהתנהלותה של התזמורת "הישנה"¹⁵. כיום נראה כי למרות הרצון הטוב המלווה בתקציב נכבד מטעם משרד התרבות לתזמורת החדשה, המותג של התזמורת האנדלוסית יתקשה להתאושש.

נראה כי הקהל אינו נוהר למופעים של הגופים הנתמכים ביותר והם מתנהלים באופן המנותק מעקרונות היצע, הביקוש והרווח ומשתרכים בתחתית דירוג הביקורים (ראו איור 7).

איור 7 – דירוג גופי המוסיקה לפי מספר הביקורים בהופעות בשנה (2009)
(ללא הפילהרמונית והאופרה)

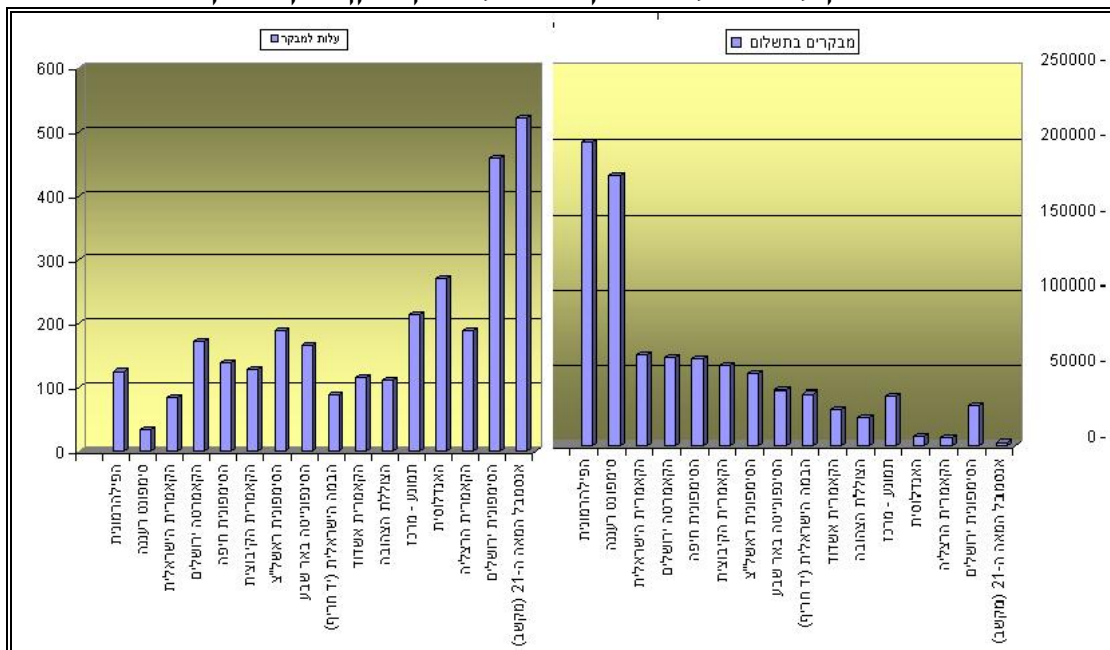


מקור: ריכוז נתונים כספיים ופעילות גופי המוסיקה בישראל, משרד התרבות והספורט, ינואר 2011.

רמת העניין של הקהל המוצגת באיור 7 הינה תמונה הפוכה לרמת התלות בתקציבים ממשלתיים וציבוריים, כאשר הניתוק משיקולי עלות תועלת של הגופים הממומנים באופן ציבורי וממשלתי מוביל להאמרת העלות האמיתית של הכרטיסים ומונע את הגדלת קהל המבקרים, ואת יכולת יצירת ההכנסות העצמאית והתפתחות המוסד, כמוצג באיור .

¹⁵ משרד האוצר, ביקורת עומק חלק א', התזמורת האנדלוסית, יוני 2009, <http://tinyurl.com/3ww32nb>.

איור 8 – השוואה בין עלות בפועל של ביקור בהופעה לבין היקף ביקורי הקהל המשלם



מקור: ריכוז נתונים כספיים ופעילות גופי המוסיקה בישראל, משרד התרבות והספורט, ינואר 2011.

התזמורת האנדלוסית (החדשה) זכתה לכ-6,419 מבקרים בתשלום בשנה ב-45 קונצרטים וכלל הכנסותיה העצמיות (העומדות על כ-217 אלף ש"ח בלבד ומתבססות על ממוצע של 33 ש"ח לכרטיס) מממנים רק 13 אחוזים מכלל הכנסותיה. אנסמבל המאה ה-21 זכה ל-2,093 מבקרים בתשלום המממנים כ-14 אחוזים מהכנסותיו, במסגרת 32 קונצרטים בשנה המתמקדים במוסיקה "עכשווית". לדברי מקים האנסמבל המשמש גם כיו"ר איגוד הקומפוזיטורים, דן יוהס, "יש בגוש דן לפחות 500 בני אדם שהמוסיקה הזאת מדברת אליהם".¹⁶

גופים אלו זוכים למימון ממשלתי ישיר בהיקף של 1.4 מיליון ש"ח במקרה של האנדלוסית וכ-0.42 מיליון ש"ח בתשלומי משרד התרבות ועוד השלמה לכ-0.68 מיליון ש"ח מתקציבים ציבוריים במקרה של אנסמבל המאה ה-21. כאמור, מדובר כנראה ב-500 איש הנהנים מכספי משלמי המיסים בישראל - בהיקף של כ-1,360 ש"ח לכל אחד בשנת 2009 - על מנת ליהנות מן המוסיקה "המדברת אליהם". שני הגופים מנוהלים תוך יצירת גרעונות מצטברים של מאות אלפי שקלים לכל אחד מהם.¹⁷

כפי שניתן להיווכח מן הנתונים וההיסטוריה של הגופים הנסמכים באופן הולך וגודל על תקציבי ממשלה, ראוי לבחון את מודל הסבסוד הנהוג, המעביר כספי ציבור למימון קבוצות שוליות שהן בעלות יכולת מניפולציה פוליטית, ומתגמל כישלון ניהולי וארגוני ובמקרים קיצוניים אף מאפשר צמיחה של שחיתות בוטה, לכאורה, על פי מה שנכתב בדו"חות העוסקים בתזמורת הסימפונית ירושלים רשות השידור ובתזמורת האנדלוסית.

¹⁶ נעם בן זאב, "בעל המאה", מאמר במדור גלריה ב"עכבר העיר" 9 ביוני 2010, http://www.mouse.co.il/CM.articles_item,1018,209,50571,.aspx.

¹⁷ ראו נספח וטבלה מסכמת המבוססת על נתוני משרד התרבות. אנסמבל המאה ה-21 גורר עימו גרעון מצטבר של 226 אלף ש"ח, והאנדלוסית גרעון של 255 אלף ש"ח.

ראוי לסגור את התזמורת הסימפונית הישראלית. מלבד אי היכולת להתנהל באופן מקצועי בשל ריבוי ניגודי האינטרסים של מנהלי התזמורת, הרי שקיומה של התזמורת במתכונתה הנוכחית מהווה מעילה באמון ושימוש לרעה בכספי משלמי המיסים מצד אחד, ומשלמי אגרת הטלוויזיה מצד שני, ומוביל לעלויות אפקטיביות בלתי סבירות של כרטיס להופעה (458 ש"ח עלות לכרטיס).

יש לשנות את תרבות הדיווח הנהוגה בכל האמור בשימוש בכספי ציבור. הדיווח המאוחר והחסר הנהוג כיום על ידי משרד התרבות מעביר מסר מטעה של זילות, הפותח פתח לניצול לרעה של כספי משלם המיסים. יש להבטיח כי דו"חות מבוקרים מלאים ומפורטים של כל הגופים הזוכים למענקים וכספי ציבור יועלו לעיון הציבור באינטרנט.

יש להבטיח גישה של הציבור לדו"חות הביקורת של רשם העמותות וביקורות נוספות המתנהלות בגופים המבקשים לקבל את כספי הציבור. פרסום כזה היה עשוי לחסוך את הבזבוז שהתקיים בתזמורת האנדלוסית ויאפשר שיקול דעת וביקורת ציבורית על החלטות ועדת פרס ישראל.

נראה כי הדרך להבטיח השחתה של מוסד אמנותי הינה על ידי הזרמה של כספים המנותקת מתפוקתו המבוקשת ומקהל הצרכנים האמור ליהנות ממנה. בדרך זאת הושחתו גם התזמורת האנדלוסית וגם התזמורת הסימפונית ירושלים – רשות השידור. בנוסף, מוזרמים מיליוני שקלים למוסדות שאינם זקוקים להם, כבמקרה האופרה הישראלית. הזרמות אלו פוגעים ביכולתו של משלמי המיסים לקבוע כיצד ישתמשו בכספם וגם מסכנים את הריסון התקציבי הנדרש לאופרה, על מנת להמשיך להתפתח באופן כלכלי ומאוזן.

חלוקה נרחבת של כרטיסי חינם על ידי מוסדות נתמכים מגיעה עד כדי הקיצוניות שבמקרה של הפילהרמונית, אשר רוב צופיה זכו לכרטיסי חינם. אלו נהנו מ-339 אלף כרטיסים בעלות של 42.6 מיליון ש"ח בשנת 2009. לא סביר להעביר תקציבים בהיקף של עשרות מיליוני שקלים למטרת הטבות וחלוקת כרטיסים להופעות, תוך כדי כך שהכספים הנלקחים ממשלמי המיסים מפחיתים מיכולתם לבחור את האירועים האמנותיים בהם הם היו מעדיפים להשקיע את כספם.

קיים מתאם ברור בכל הגופים הנסקרים בין הגדלת התמיכות הממשלתיות, ירידת יכולת ההשתכרות העצמית, האמרת העלות האפקטיבית של הכרטיסים, וירידת העניין של הקהל בפעילות המוסד. ראוי כי יבוטלו התמיכות למוסדות המוסיקליים, שכן אלו מביניהם המוסיפים ערך לציבור, זוכים להכרה ותמיכה ישירה על ידי רכישת כרטיסים. אלו שאינם מסוגלים לשרוד ללא תמיכה מעידים על חוסר העניין ביצירתם, ועליהם לצמצם את מצבת כוח האדם וההוצאות שלהם לגודל המתאים, או להשתנות. הזרמת מיליוני שקלים לגופים אלו מנציחה את ניתוקם מהציבור הרחב בכלל ומקהל משלמי המיסים בפרט ופוגעת באזרחי ישראל, אשר זכותם לבחור כיצד להשקיע את כספם נפגעת.

נספח – טבלה מסכמת של נתוני 17 גופי המוסיקה הגדולים בישראל

מקור: נתוני גופי המוסיקה (ענייני וכספי), משרד התרבות, ינואר 2011

שם התזמורת / מוסד	גרשוני שנת	גרשוניקו וצנטר	מספר קונצרטים	מבוקרים	מבוקרים (לא חשום)	הכנסות עצמיות	היקף התמיכה	רזרי מנימות	סו"ל הכנסות	סו"ל הוצאות	עלות למבקר	עלות כרוסיים חיים	סו"ל מבוקרים
						(2)	היצרנית (1)	משרד ממשלה					
1 האופרה הישראלית	3,476,272	18,251,593	190	164,133	9,278	51,649,890	42,109,924	18,524,000	93,759,814	90,583,542	522.4	4,846,486.7	173,411
2 הפילהרמונית	2,491,000	1,935,000	158	201,343	339,911	49,559,000	26,408,000	8,959,000	75,967,000	67,842,549	125.3	42,605,558.0	541,254
3 הסימפונית ירושלים	2,145,516	1,610,000	59	26,982	7,495	2,495,060	15,460,096	10,917,123	17,955,156	15,809,640	458.6	3,436,878.3	34,477
4 הסימפונית ראשון לציון (*)	639,627	2,402,672	127	47,785	25,479	3,344,261	11,206,440	3,225,237	14,550,701	13,911,075	189.9	4,837,850.5	73,264
5 הקאמרטה ירושלים	1,093,334	7,504,334	247	58,125	3,360	3,564,067	7,909,375	4,372,338	11,473,442	10,606,741	172.5	579,631.6	61,485
6 הסימפונית חיפה	904,000	2,706,862	85	57,679	26,375	2,747,000	8,117,000	3,727,000	10,864,000	11,668,000	138.8	3,661,253.4	84,054
7 הסימפוניה באר שבע	987,533	3,210,855		36,521	7,128	1,684,334	6,524,500	4,207,073	8,208,834	7,221,302	165.4	4,179,258.2	43,949
8 סימפונית רעננה (*)	1,135,081	1,175,259	587	179,295	1,634	3,625,543	3,878,800	2,820,000	7,504,343	6,369,262	35.2	57,521.9	180,929
9 תזמורת - מרכז	66,015		330	32,773	2,303	4,169,698	3,282,619	2,980,211	7,462,317	7,518,332	214.3	483,634.4	35,076
10 הקאמרית הקיבוצית	4,278,021	-	110	53,324	1,848	2,426,955	3,396,443	2,361,671	5,823,398	7,101,419	128.7	237,863.8	55,172
11 הקאמרית הישראלית (*)	162,012	2,372,311	121	60,419	3,277	1,564,627	394,882	2,600,000	5,508,469	5,346,447	83.9	275,061.3	63,696
12 הבמה הישראלית (יד חרוץ)	177,461	988,920	161	34,555	6,914	961,360	2,902,182	2,272,567	3,863,542	3,686,081	88.9	614,569.1	41,469
13 הקאמרית אשדוד	460,056	171,437	72	23,920	2,690	447,514	3,082,837	1,895,337	3,530,351	3,070,295	115.4	310,375.6	26,610
14 תזמורת התורה	65,689	165,607	213	18,631	11,589	1,900,756	1,406,153	678,467	3,306,909	3,372,332	111.6	4,293,935.8	30,220
15 האנדלסלית	485,397	255,751	45	6,419	280	217,581	0	1,415,709	1,633,270	1,818,667	271.5	76,015.3	6,699
16 אננסבל המאה ה-21 (מקושב)	99,778	226,722	32	2,083	965	272,123	1,222,261	420,370	1,494,384	1,594,162	521.3	503,062.9	3,058
17 הקאמרית הרצליה	-	-	13	5,198	1,956	405,549	946,712	42,872	1,352,261	1,352,261	189.0	389,726.4	7,154
הצוות													
1 כולל: תמיכה רשות מקומיות, תמיכת מנהל התרבות ון תרומות, אגודת יידיים, מפעל היסי, קרן ירושלים, קרן ת"ל, קרן רבינוביץ, קרן גרסה, קרן קיסריה, קרן אגודתם, אגודת יידיים, האיחוד האירופי, קיבוצים, אוניברסיטאות, קרן תרבות אמריקה-ישראל, תה"ם, פרס ישראל													
2 כולל הכנסות מהשכרת אולם, השכרת משרדים או נכסים אחרים, השכרה ושכירת ציוד, הכנסות משכר ציוד, הכנסות משכר לימוד, הכנסות ממכירת תכניות, הכנסות ממכירת קונצרטים, קניית ציוד, תחנת משואות מקרבות, השקעות הון, עסקאות ברוטר, מפרסומים וחסימות מסחריות													
3 (*) הופעות משותפות עם האופרה הישראלית, איגון נבלות, המספנות ראשון לציון, ביצוע עם האופרה הופעות 1999-2000, מספנות רעננה 2000-2001, הקאמרית הישראלית, ביצוע עם התזמורת הקאמרית הופעות 1999-2000, עופים שונים נבלים, גמנין													